



2024-2025

PROGRAMME DE SUBVENTIONS RÉNOVATION ÉCOGESTES

Pourquoi rénover de façon écoresponsable?

- > Pour faire des économies d'énergie.
- > Pour contribuer à préserver l'environnement en réduisant votre empreinte écologique.
- > Pour améliorer le confort de votre habitation et la rendre plus saine pour vous et votre famille.
- > Pour vivre et vieillir chez soi en toute sécurité.
- > Pour accueillir vos visiteurs de toute condition.

La Ville de Danville valorise la rénovation écoresponsable en vous proposant 42 écogestes qui vous permettent d'obtenir des subventions allant jusqu'à 3 000 \$.

Vous trouverez ci-dessous la liste des 42 écogestes subventionnés par la Ville de Danville. Pour plus d'information sur chacun de ces gestes, consultez la grille des écogestes.

J'économise l'énergie.

1. J'installe une corde à linge à l'extérieur.
2. J'installe une borne de recharge pour un véhicule électrique.
3. Je récupère la chaleur des eaux grises de ma maison.
4. Je fais l'acquisition d'une tondeuse ou d'un taille-bordures électrique, à pile ou à moulinet.

J'économise l'eau.

12. J'installe une toilette à faible débit certifiée EPA WaterSense.
13. Je remplace ma baignoire par une de moins de 40 gal US (150 l).
14. J'équipe ma salle de bain d'appareils de plomberie certifiés EPA WaterSense.

Je tire profit de l'énergie solaire.

5. Je transforme le plancher de mes pièces orientées vers le sud en masse thermique.
6. J'ajoute une fenêtre du côté sud pour profiter d'un apport d'ensoleillement supérieur.
7. J'utilise l'énergie du soleil pour chauffer mon eau chaude en installant des panneaux solaires thermiques.
8. J'utilise l'énergie du soleil pour préchauffer l'air d'alimentation du ventilateur récupérateur de chaleur (VRC).
9. J'utilise l'énergie provenant de panneaux solaires thermiques pour aider à chauffer ma maison.
10. J'ajoute des accumulateurs de chaleur à mon système de chauffage solaire.
11. J'utilise des panneaux solaires photovoltaïques comme énergie d'appoint.

J'opte pour une maison plus saine.

15. Je remplace mon vieux poêle au bois par un poêle certifié EPA.
16. Je vérifie s'il y a présence de radon dans ma maison.
17. Si mon test de radon est positif, j'applique les mesures correctives.
18. J'installe un clapet antiretour pour protéger ma maison contre le refoulement d'égout.
19. Dans ma cuisine, j'installe des bacs de tri pour faciliter la gestion de mes matières résiduelles.
20. J'achète un déshumidificateur pour maintenir un taux d'humidité optimal dans ma maison.
21. J'effectue un test d'eau pour vérifier si mon eau est propre à la consommation (pour puits seulement).
22. Je retire les matériaux contenant des fibres d'amiante.
23. J'installe une hotte au-dessus de ma cuisinière avec évacuation vers l'extérieur.

Note :  Recherchez ce symbole pour découvrir comment optimiser l'accessibilité de votre résidence.



PROGRAMME
RÉNOVATION +

PROGRAMME DE SUBVENTIONS
RÉNOVATION ÉCOGESTES

2024-2025



J'optimise l'accessibilité et la sécurité

24. J'installe des barres d'appui.
25. J'installe des seuils de porte accessibles.
26. J'installe des poignées de porte facile à manœuvrer.
27. J'installe des « cache-prises » électriques.
28. J'installe un banc de douche.
29. J'installe des mains courantes.
30. J'installe un détecteur de fumée avec alerte visuelle.

J'aménage mon extérieur.

Gestion efficace des eaux de pluie

31. J'installe un nouveau drain de fondation rigide.
32. J'installe un système souterrain de récupération d'eau de pluie.
33. Je dirige les eaux de ruissellement et l'eau de mes gouttières vers les zones végétalisées (plate-bande, potager, gazon, boisé).
34. J'utilise un baril d'eau de pluie pour arroser mon jardin.

Aménagement paysager

35. J'aménage un jardin pluvial.
36. Je fais l'ajout d'arbres feuillus.
37. Je plante des arbres, arbustes et plantes herbacées indigènes du Québec.
38. J'aménage un potager d'une superficie de 3 m² (32 pi²).
39. Je construis une serre.
40. J'aménage un stationnement végétalisé.
41. J'installe un composteur domestique extérieur.
42. Éradication de la Berce du Caucase.

Demande de subvention

Procédure à suivre

1. Consultez la grille des écogestes aux pages suivantes afin de connaître les consignes pour chacun d'eux.
2. Choisissez les écogestes que vous désirez effectuer dans ou autour de votre habitation. Le montant de la ou des subventions demandées grâce à vos écogestes doit totaliser **un minimum de 45 \$** pour que votre demande soit admissible au programme.
3. **Vous avez des questions en remplissant votre demande de subvention ?**
La Ville de Danville vous aidera à choisir parmi les différentes options qu'offre le programme Écogestes et à remplir le formulaire de demande de subvention. Prenez rendez-vous avec l'inspectrices en bâtiment et environnement, par téléphone au 819 839-2771 poste 25, ou par courriel à inspecteur@danville.ca.
4. Vérifiez si vos travaux exigent un permis de construction en téléphonant à l'inspectrice en bâtiment en environnement, au 819 839-2771 poste 25, ou par courriel à inspecteur@danville.ca. Si oui, faites-en la demande avant le début de vos travaux.
5. Effectuez vos travaux en conservant les pièces justificatives demandées.
6. Complétez les formulaires de demande de subvention et transmettez-les à la Ville avec les pièces justificatives demandées.
7. Vous recevrez votre remboursement par la poste dans un délai maximal de 120 jours*.
8. Une visite pourrait être réalisée par le responsable du programme durant l'année suivant la réalisation du projet. Au besoin, le responsable communiquera avec vous pour prendre rendez-vous.
9. Vos travaux doivent être réalisés dans la même année que votre demande.
10. Pour être éligible, votre habitation devra être construite et habitée au moins 12 mois avant votre participation à ce programme.

Pour plus d'information sur le programme : habitationdurable.com

Légende de la grille des écogestes

Subvention

La Ville de Danville remet un montant équivalant au montant indiqué dans la colonne « Subvention ». Le montant de la ou des subventions demandées grâce à vos écogestes doit totaliser **un minimum de 45 \$ et un maximum de 3 000 \$ *** pour que votre demande soit admissible au programme. Il n'y a pas de quantité minimale requise d'écogestes pour recevoir une subvention. Si vous faites plusieurs écogestes, les montants seront additionnés et un chèque d'une valeur correspondant au montant total des subventions vous sera envoyé.

Coût

La colonne « Coût » donne une idée du coût approximatif pour réaliser l'écogeste. N'oubliez pas de considérer le facteur « Retour sur investissement », car il influence le coût de l'écogeste à long terme.

Retour sur investissement

La colonne « Retour sur investissement » vous permet de connaître le nombre d'années nécessaires pour rentabiliser votre investissement. Plus le nombre d'années est petit, plus rapidement vous profiterez de l'argent économisé par votre écogeste.

Bénéfice pour l'environnement

En vue de préserver nos ressources naturelles et de promouvoir l'énergie renouvelable ainsi que la lutte aux changements climatiques, le bénéfice pour l'environnement est indiqué pour chacun des écogestes. Cela pourra vous aider à effectuer des choix éclairés qui feront une différence pour vous et pour les générations à venir.

Aide d'un expert

Certains écogestes demandent des connaissances techniques particulières. Que ce soit pour optimiser le rendement énergétique de votre écogeste ou pour favoriser son intégration architecturale, nous vous conseillons de faire appel à un expert pour certains écogestes.

Pièces justificatives

Aux fins de vérification, nous vous demandons de fournir des pièces justificatives. Vous devrez joindre des photocopies de ces documents avec votre formulaire de participation lors de l'envoi de votre dossier.

* Le montant maximum pouvant être accordé par habitation est de 3 000 \$ par année, et ce, pour l'ensemble des trois volets du programme de rénovation de la Ville.

Grille des écogestes

J'économise l'énergie

1 J'installe une corde à linge à l'extérieur.

Objectif

Réduire la consommation d'électricité.

Consigne

Installez une corde à linge à l'extérieur et limitez l'utilisation de votre sècheuse (nouvelle installation seulement).

Conseil

Pour votre sécurité, Hydro-Québec déconseille de fixer une corde à linge à l'un de ses poteaux, surtout si un transformateur s'y trouve. Il peut y avoir création d'un arc électrique par temps pluvieux.

Subvention	Coût	Retour sur investissement	Bénéfice pour l'environnement	Aide d'un expert	Pièces justificatives
50 \$	Moins de 500 \$	3 à 4 ans	Bien	Entrepreneur	Facture et photos avant-après

2 J'installe une borne de recharge pour un véhicule électrique

Objectif

Bonifier le programme "ROULEZ VERT" du gouvernement du Québec. Réduire les émissions de gaz à effet de serre (GES) dans le secteur du transport. Favoriser l'achat ou la location d'un véhicule entièrement électrique d'un véhicule hybride rechargeable ou d'une motocyclette électrique.

Consigne

La borne doit être :

- neuve ;
- alimentée à une tension de 240 volts ;
- munie d'un connecteur pour raccord au véhicule ;
- approuvée par un organisme reconnu, comme l'exige la loi sur le bâtiment ;
- installée par un titulaire d'une licence en électricité ;
- Maximum d'une borne par habitation et de deux bornes pour le multilogement.

Conseil

Consultez le programme "Roulez vert" du gouvernement du Québec, pour l'offre de remboursement pour l'achat de votre borne de recharge. <http://vehiculeselectriques.gouv.qc.ca>. 600\$ pour l'achat d'une borne de recharge admissible.

Subvention	Coût	Retour sur investissement	Bénéfice pour l'environnement	Aide d'un expert	Pièces justificatives
150 \$	± 2000 \$	s.o.	Très bien	Électricien	Facture

3 Je récupère la chaleur des eaux grises de ma maison.

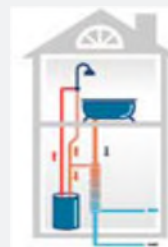
Objectif

Réduisez de 20 à 40 % le coût du chauffage de l'eau pour les douches.

Consigne

Un système de récupérateur de chaleur des eaux grises (RCEG) utilise une technologie éprouvée pour exploiter l'énergie résiduelle des eaux circulant dans les tuyaux d'évacuation afin de préchauffer l'eau d'alimentation du chauffe-eau. Il offre plusieurs avantages : il réduit de 20 à 40 % le coût du chauffage de l'eau pour les douches, s'installe facilement, nécessite peu d'entretien et a une durée de vie de 30 à 50 ans.

La chaleur des eaux utilisées préchauffe l'eau froide
© Gaz Métro



Conseil

Rentabilité très intéressante pour une famille de trois personnes et plus. Hydro-Québec subventionne également cet écogeste. Pour tous les renseignements, consultez le site hydroquebec.com.

Subvention	Coût	Retour sur investissement	Bénéfice pour l'environnement	Aide d'un expert	Pièces justificatives
200 \$	500 \$ à 1 000 \$	> 5 ans	Bien	Plombier	Facture(s)

4 Je fais l'acquisition d'une tondeuse ou d'un taille-bordures électrique, à pile ou à moulinet.

Objectif

Réduire la consommation de produits pétroliers, réduire les polluants et, par le fait même, réduire les gaz à effet de serre (GES).

Consigne

Faites l'acquisition d'une tondeuse électrique avec fil, à pile ou à moulinet (manuelle), ou d'un taille-bordure électrique.

Conseil

Avant de faire le choix de votre tondeuse, vérifiez vos besoins: grandeur de votre terrain, type de tondeuse, qui fera l'entretien, etc.. Il existe différents modèles sur le marché; privilégiez une tondeuse qui vous permettra de trouver facilement des pièces de remplacement au besoin.

Subvention	Coût	Retour sur investissement	Bénéfice pour l'environnement	Aide d'un expert	Pièces justificatives
60 \$ Tondeuse	Variable	s.o.	Très bien	s.o.	Facture
20\$ Taille-bordures	Variable	s.o.	Très bien	s.o.	Facture

Je tire profit de l'énergie solaire

5 Je transforme le plancher de mes pièces orientées vers le sud en masse thermique.

Objectif

Emmagasiner la chaleur du soleil et la rediffuser dans la pièce afin de réduire la facture de chauffage.

Consigne

Il est nécessaire d'avoir une fenêtre dans la pièce côté sud qui mesure un minimum de 1,86 m² (20 pi²). La superficie minimale du plancher doit être de 10 m² (107 pi²). Revêtement du plancher : matériaux de capacité thermique élevée (ex. : béton, pierre, ardoise, céramique).

Conseil

Assurez-vous que les rayons du soleil atteignent le plancher en hiver.

* *Pour des informations supplémentaires : ecohabitation.com, recherchez « masse thermique ».*

Subvention	Coût	Retour sur investissement	Bénéfice pour l'environnement	Aide d'un expert	Pièces justificatives
100 \$/pièce	Moins de 500 \$	s.o.	Très bien	Entrepreneur	Facture et photos avant-après

6 J'ajoute une fenêtre du côté sud pour profiter d'un apport d'ensoleillement supérieur.

Objectif

Réduire la consommation d'énergie l'hiver.

Consigne

La ou les nouvelles fenêtres devront avoir une dimension minimale de 1,86 m² (20 pi²).

Conseil

Pour réduire la surchauffe en période estivale, l'installation d'un store ou la plantation d'arbres feuillus vous aidera à conserver la fraîcheur.

Subvention	Coût	Retour sur investissement	Bénéfice pour l'environnement	Aide d'un expert	Pièces justificatives
150 \$/ouverture	500 \$ à 1 000 \$	s.o.	Excellent	Entrepreneur, architecte ou ingénieur	Facture et fiche technique

7 J'utilise l'énergie du soleil pour chauffer mon eau chaude en installant des panneaux solaires thermiques.

Objectif

Fournir annuellement jusqu'à 40 % de l'énergie requise pour répondre aux besoins d'une famille de quatre personnes en eau chaude, pour ainsi réduire la facture d'électricité. Les panneaux solaires thermiques peuvent aussi convertir l'énergie solaire en chaleur. Ceux-ci peuvent servir de chauffage d'appoint.

Explication

Le facteur de performance des capteurs solaires CSA donne une relation de la quantité d'énergie par surface de capteur sur une base annuelle au Canada. Pour trouver le facteur de performance de votre type de panneau solaire et ainsi calculer la subvention à laquelle vous avez droit, **consultez l'annexe 1 se trouvant à la fin du document.**

Consigne

Le chauffe-eau solaire doit répondre à la norme CAN/CSA-F379 (chauffe-eau solaire d'usage ménager) et avoir un facteur de performance d'au moins 0,5.

Si vous installez vous-même les panneaux solaires, l'inspection devra être effectuée par le fournisseur afin qu'il vous remette un certificat de conformité.

Limite

Un montant maximum de 1 000 \$ pourra être remis en subvention pour cet écogeste.

Subvention	Coût	Retour sur investissement	Bénéfice pour l'environnement	Aide d'un expert	Pièces justificatives
200 \$/m ² x facteur de performance	2 500 \$ à 5 000 \$	7 à 10 ans	Excellent	Expert en énergie solaire et/ou plombier et/ou électricien	Factures de l'achat et de l'installation et la fiche technique

8 J'utilise l'énergie du soleil pour préchauffer l'air d'alimentation du ventilateur récupérateur de chaleur (VRC).**Objectif**

Réduire la facture d'électricité.

Explication

La prise d'air du ventilateur récupérateur de chaleur profite de l'énergie produite par le panneau solaire pour préchauffer l'air de l'extérieur avant de le redistribuer dans la maison.

Le facteur de performance des capteurs solaires CSA donne une relation de la quantité d'énergie par surface de capteur sur une base annuelle au Canada. Pour trouver le facteur de performance de votre type de panneau solaire et ainsi calculer la subvention à laquelle vous avez droit, **consultez l'annexe 1 se trouvant à la fin du document.**

Consigne

Le capteur solaire « chauffe-air » doit répondre à la norme CAN/CSA-F378 et avoir un facteur de performance d'au moins 0,75.

Le capteur, le ventilateur et le contrôleur doivent être certifiés CSA.

Si vous installez vous-même les panneaux solaires, l'inspection devra être effectuée par le fournisseur afin qu'il vous remette un certificat de conformité.

Limite

Un montant maximum de 500 \$ pourra être remis en subvention pour cet écogeste.

Subvention	Coût	Retour sur investissement	Bénéfice pour l'environnement	Aide d'un expert	Pièces justificatives
200 \$/m ² x facteur de performance	1 000 \$	7 à 10 ans	Excellent	Expert en énergie solaire ou expert en ventilation	Factures de l'achat et de l'installation et la fiche technique

9 J'utilise l'énergie provenant de panneaux solaires thermiques pour aider à chauffer ma maison.**Objectif**

Comme chauffage d'appoint, l'énergie produite par les panneaux solaires thermiques permet de réduire la facture de chauffage.

Augmenter la qualité de l'air en abaissant le taux d'humidité relative du sous-sol; cela permet de diminuer les odeurs dues à l'humidité au printemps et à l'automne.

Explication

Les panneaux solaires thermiques convertissent l'énergie solaire en chaleur, contrairement aux panneaux solaires photovoltaïques qui convertissent l'énergie solaire en énergie électrique.

Le facteur de performance des capteurs solaires CSA donne une relation de la quantité d'énergie par surface de capteur sur une base annuelle au Canada. Pour trouver le facteur de performance de votre type de panneau solaire et ainsi calculer la subvention à laquelle vous avez droit, **consultez l'annexe 1 se trouvant à la fin du document.**

Consigne

Le capteur solaire « chauffe-air » doit répondre à la norme CAN/CSA-F378 et avoir un facteur de performance d'au moins 0,75. Le capteur, le ventilateur et le contrôleur doivent être certifiés CSA.

Si vous installez vous-même les panneaux solaires, l'inspection devra être effectuée par le fournisseur afin qu'il vous remette un certificat de conformité.

Limite

Un montant maximum de 1 000 \$ pourra être remis en subvention pour cet écogeste.

Subvention	Coût	Retour sur investissement	Bénéfice pour l'environnement	Aide d'un expert	Pièces justificatives
300 \$/m ² x facteur de performance	2 000 \$ à 5 000 \$	7 à 10 ans	Excellent	Expert en énergie solaire	Factures de l'achat et de l'installation et la fiche technique

10 J'ajoute des accumulateurs de chaleur à mon système de chauffage solaire.

Objectif

Augmenter la performance globale de mon système de chauffage solaire en y ajoutant des accumulateurs de chaleur.

Explication

L'accumulateur de chaleur permet d'emmagasiner l'énergie quand le soleil est présent et de la redistribuer lors des journées nuageuses ou la nuit.

Consigne

Pour une température maximale de 40 °C (à l'intérieur du système d'accumulation), la capacité du système d'accumulation de chaleur doit être d'au moins 2 kWh/m² de capteur.

Si vous installez vous-même les accumulateurs de chaleur, l'inspection devra être effectuée par le fournisseur afin qu'il vous remette un certificat de conformité.

Limite

Un montant maximum de 500 \$ pourra être remis en subvention pour cet écogeste.

Subvention	Coût	Retour sur investissement	Bénéfice pour l'environnement	Aide d'un expert	Pièces justificatives
50 \$/kWh	2 500 \$ à 5 000 \$	s.o.	Excellent	Expert en énergie solaire	Factures de l'achat et de l'installation et la fiche technique

11 J'utilise des panneaux solaires photovoltaïques comme énergie d'appoint.

Objectif

Réduire la facture d'électricité et disposer d'une certaine autonomie.

Explication

Les panneaux solaires photovoltaïques convertissent l'énergie solaire en énergie électrique, contrairement aux panneaux solaires thermiques qui convertissent l'énergie solaire en chaleur.

L'énergie produite par les modules photovoltaïques peut être utilisée immédiatement ou emmagasinée dans les accumulateurs pour être consommée plus tard, lorsqu'il n'y a pas suffisamment de rayonnement solaire, la nuit par exemple.

Consigne

Le ou les panneaux solaires doivent avoir un minimum de 350 watts.

Le système doit répondre aux normes suivantes :

- CAN/CSA C61215-08 : Pour les panneaux à cellules monocristallines et polycristallines (Crystalline silicon terrestrial photovoltaic (PV) modules, design qualification and type approval). (Adopted IEC 61215:2005, second edition, 2005-04);
- CAN/CSA C61646-2 : Pour les panneaux à cellules amorphes (Thin film terrestrial PV modules, design qualification and type approval);
- ULC ORD C1703-1 : Pour le standard de sécurité (PV Module Safety Standard);
- CAN/CSA F382-M89 (R2004) : Pour les accumulateurs (Characterization of Storage Batteries for Photovoltaic Systems).

Si vous installez vous-même les panneaux solaires, l'inspection devra être effectuée par le fournisseur afin qu'il vous remette un certificat de conformité.

Limite

Un montant maximum de 750 \$ pourra être remis en subvention pour cet écogeste.

Conseil

Faites appel à un professionnel et demandez un calcul de rentabilité énergétique avant d'opter pour cette technologie. La puissance électrique du panneau solaire et la capacité des accumulateurs sont rigoureusement calculées afin d'obtenir un rendement optimal.

Subvention	Coût	Retour sur investissement	Bénéfice pour l'environnement	Aide d'un expert	Pièces justificatives
50 \$/100 watts	2 500 \$ à 5 000 \$	16 ans et plus	Bien	Expert en énergie solaire ou électricien	Factures de l'achat et de l'installation et la fiche technique

J'économise l'eau

12 J'installe une toilette à faible débit certifié EPA WaterSense.

Objectif

Réduire la consommation de l'eau potable.

Explication

La certification EPA WaterSense représente un standard environnemental qui respecte des critères élevés d'efficacité et de rendement. Ces normes permettent à l'utilisateur de profiter pleinement de ses appareils de plomberie tout en économisant l'eau potable.

Conseil

Recherchez le logo EPA WaterSense.



Subvention	Coût	Retour sur investissement	Bénéfice pour l'environnement	Aide d'un expert	Pièces justificatives
75 \$	Moins de 500\$	s.o.	Bien	Plombier	Facture, fiches techniques et photos avant-après

13 Je remplace ma baignoire par une de moins de 150 l (40 gal US).

Objectif

Réduire la consommation de l'eau potable.

Consigne

Vous souhaitez changer votre vieux bain? Optez pour un bain d'une capacité maximum de 40 gal US (150 l).

Explication

Vous économiserez de l'énergie puisque vous consommerez moins d'eau chaude.

Conseil

On estime qu'une douche nécessite environ trois fois moins d'eau qu'un bain, selon la durée et le débit de la pomme de douche.

Si vos travaux touchent la structure du mur, profitez de l'occasion pour installer un fond de clouage en contreplaqué derrière le gypse, en vue de l'installation de futures barres d'appui.

Subvention	Coût	Retour sur investissement	Bénéfice pour l'environnement	Aide d'un expert	Pièces justificatives
75 \$	Moins de 500\$	s.o.	Bien	Plombier	Facture, fiches techniques et photos avant-après

14 J'équipe ma salle de bain d'appareils de plomberie certifiés EPA WaterSense.

Objectif

Réduire la consommation de l'eau potable.

Explication

La certification EPA WaterSense représente un standard environnemental qui respecte des critères élevés d'efficacité et de rendement. Ces normes permettent à l'utilisateur de profiter pleinement de ses appareils de plomberie tout en économisant l'eau potable.

Conseil

Recherchez le logo EPA WaterSense.



Information supplémentaire
ecohabitation.watersense.com



Lors de votre choix de robinetterie, privilégiez un modèle de type à levier.

Exclusion

Les gens qui bénéficient déjà d'une subvention au programme de certification Rénovation Écohabitation.

Subvention	Coût	Retour sur investissement	Bénéfice pour l'environnement	Aide d'un expert	Pièces justificatives
Robinet de lavabo.....30 \$ Robinet de cuisine.....20 \$ Aérateur pour robinet de lavabo....5 \$ Pomme de douche.....30 \$	Moins de 500\$	s.o.	Excellent	Plombier	Facture, fiches techniques et photos avant-après

J'opte pour une maison plus saine

15 Je remplace mon vieux poêle à bois par un poêle certifié EPA.

Objectif

Diminuer la pollution de l'air sur le territoire de la ville de Danville.

Consigne

Pour être admissible au programme, vous devez effectuer le remplacement ou la modification d'un appareil de chauffage au bois existant qui n'est pas certifié selon la norme EPA (US Environmental Protection Agency).

IMPORTANT

- Aucune nouvelle installation n'est admissible à cette subvention.
- L'ancien appareil du demandeur doit être mis hors service et recyclé. Vous devez obligatoirement remplir l'annexe 2.
- L'installation de l'appareil de chauffage doit se faire conformément aux règles de sécurité en vigueur.

Conseil

Notez qu'il est important de demander l'avis d'un professionnel certifié en combustion pour le changement d'un appareil ou d'une cheminée.

Consultez *Le guide du chauffage au bois résidentiel* de la Société canadienne d'hypothèques et de logement (SCHL) au schl.ca. La SCHL est l'organisme national responsable de l'habitation au Canada.

Recherchez le logo « EPA ».



	Subvention	Coût	Bénéfice pour l'environnement	Aide d'un expert	Pièces justificatives
Poêle à bois ou aux granules/ Fover	250 \$	1 000 \$ à 2 000 \$	Excellent	Expert en chauffage	Photos avant-après
Fournaise à bois ou aux granules	250 \$				Facture
					Formulaire Annexe 2 signé

16 Je vérifie s'il y a présence de radon dans ma maison.**Objectif**

Vérifier s'il y a présence de radon dans votre habitation afin de préserver la santé de votre famille.

Repérer les secteurs où il pourrait y avoir la présence de radon sur le territoire de la ville de Danville.

Explication

Le radon est un gaz radioactif invisible, inodore et insipide. Le radon vient de la décomposition naturelle de l'uranium dans le sol, la roche et l'eau souterraine. Il s'échappe du sol et se retrouve dans l'air extérieur. Si le radon se mélange à l'air extérieur, il n'y a aucun problème puisque sa concentration sera diluée dans l'air. Mais s'il s'infiltré dans un lieu clos comme une maison et y reste emprisonné, il peut être nocif. Si vous en respirez de grandes quantités, vous pourriez développer un cancer du poumon. La seule façon d'en détecter la présence est d'effectuer un test.

Consigne

Achetez une trousse à la quincaillerie ou sur le site Internet de l'Association pulmonaire du Québec à poumonquebec.ca ou au 1 888 768-6669. Consultez le site web de l'Association pulmonaire du Canada à poumon.ca. Le coût de la trousse est d'environ 45 \$.

Installez le détecteur de radon au sous-sol ou à l'étage inférieur de votre résidence pendant une période minimale de trois mois. Il est préférable de faire le test de radon pendant les mois d'hiver, lorsque les fenêtres de votre maison sont fermées.

Conseil

Si le test révèle une présence significative de radon (plus de 200BQ/m³), il est fortement recommandé d'appliquer les mesures correctives (voir l'écogeste # 17).

Limite

Un montant maximum de 45\$ pourra être remis en subvention pour cet écogeste.

Subvention	Coût	Retour sur investissement	Bénéfice pour l'environnement	Aide d'un expert	Pièces justificatives
45 \$	Moins de 500 \$	s.o.	Excellent	s.o.	Facture et rapport de l'analyse

17 Si mon test de radon est positif, j'applique les mesures correctives recommandées.**Objectif**

Réduire le niveau de radon.

Consigne

Choisissez soigneusement le professionnel qui vous guidera dans vos démarches.

L'association Canadienne des scientifiques et technologues en radon (ACSTR) www.carst.ca en collaboration avec Santé Canada, dirige le Programme national de compétence sur le radon au Canada (PNCRC).

Le PNCRC certifie les professionnels en mesure et en atténuation du radon www.cnrpp.ca 1-855-722-6777.

Information supplémentaire

Téléphonez à l'Association pulmonaire du Québec au 1 888 768-6669 ou consultez le poumon.ca.

Subvention	Coût	Retour sur investissement	Bénéfice pour l'environnement	Aide d'un expert	Pièces justificatives
150 \$	800 \$ à 3 000 \$	s.o.	Exemplaire	Entrepreneur spécialisé	Facture et rapport

18 J'installe un clapet antiretour pour protéger ma maison contre le refoulement d'égout.**Objectif**

Empêcher les eaux usées d'un branchement d'égout principal surchargé de refouler dans le sous-sol de votre

Consigne

Faites installer un clapet antiretour par un plombier qualifié.

N. B. Dans la plupart des habitations récentes, cet appareil est déjà installé. Vérifiez avant de demander l'installation de ce clapet.

Conseil

Consultez le répertoire des membres de la Corporation des maîtres mécaniciens en tuyauterie du Québec au cmmtq.org pour vous assurer que votre plombier est qualifié.

Subvention	Coût	Retour sur investissement	Bénéfice pour l'environnement	Aide d'un expert	Pièces justificatives
100 \$	Moins de 500 \$	s.o.	Très bien	Plombier qualifié	Facture du plombier et photos avant-après

19 Dans ma cuisine, j'installe des bacs de tri pour faciliter la gestion de mes matières résiduelles.

Objectif

Améliorer le tri à la source afin de réduire le volume de matières résiduelles envoyées à l'enfouissement.

Consigne

Installez un contenant pour un tri des matières résiduelles efficace. Nous suggérons les contenants coulissants avec supports, conçus pour être installés dans les caissons de bas d'armoires de cuisine (de 1 à 3 contenants pour tri des matières avec un volume minimum de 40 litres).

* Vous pouvez demander votre petit bac de transfert pour matières compostables (la Ville de Danville vous l'offre gratuitement) en téléphonant à l'hôtel de ville au 819 839-2771.

Conseil

Il est préférable de transvider votre contenant de matières compostables tous les jours. Favorisez les formats familiaux et faites attention au suremballage des aliments.

Information supplémentaire

Un montant maximum de 100 \$ pourra être remis en subvention pour cet écogeste.

Subvention	Coût	Retour sur investissement	Bénéfice pour l'environnement	Aide d'un expert	Pièces justificatives
50 % du prix	Moins de 500 \$	s.o.	Bien	s.o.	Facture(s)

20 J'achète un déshumidificateur pour maintenir un taux d'humidité optimal dans ma maison.

Objectif

Un taux d'humidité trop élevé, au-dessus de 60 %, peut rendre une maison ou un sous-sol inconfortable par la présence d'odeurs de moisissures, d'humidité ou de condensation. Ce taux d'humidité peut aussi être nocif pour la santé des occupants de la maison. L'utilisation d'un déshumidificateur est recommandée.

Consigne

Le déshumidificateur doit être certifié Energy Star.

Conseil

Choisir un déshumidificateur qui convient à l'espace que vous souhaitez déshumidifier.

Une vérification des endroits plus humides (bas des murs) est recommandée pour identifier les problématiques de moisissures.

Subvention	Coût	Retour sur investissement	Bénéfice pour l'environnement	Aide d'un expert	Pièces justificatives
50 \$	200 à 350 \$	4 ans	Excellent	Office de l'efficacité énergétique (OEE) de Ressources naturelles Canada	Facture

21 J'effectue un test d'eau, pour vérifier si mon eau est potable (pour puits seulement).

Objectif

Réduire le nombre de foyers ayant possiblement une eau impropre à la consommation. Assurer la qualité de l'eau pour la santé des occupants.

Consigne

Faites tester votre eau dans un des laboratoires accrédités offrant des services spécifiques à l'analyse de l'eau potable, en conformité avec la réglementation en vigueur. ceaeq.gouv.qc.ca/index.asp.

Conseil

Suivre les directives, lors de la prise d'échantillon.

Subvention	Coût	Retour sur investissement	Bénéfice pour l'environnement	Aide d'un expert	Pièces justificatives
15 \$	Variable	s.o.	100 %	Laboratoires accrédités	Copie de la facture

22	Décontamination : Je retire des matériaux contenant des fibres d'amiante, lors de mes rénovations.					
	Objectif Réduire les risques importants pour la santé des occupants.					
	Explication Le secteur de la construction a utilisé dans le passé de l'amiante dans les produits tels que : <ul style="list-style-type: none"> • Le ciment et le plâtre; • L'isolation des bâtiments; • Les tuiles de plancher et de plafond; • Le revêtement extérieur. 					
	Consigne Vous devez faire la preuve que les travaux d'enlèvement des matériaux sont nécessaires et que l'amiante y est décelé. Il n'y a pas de risque important pour la santé si les matériaux qui contiennent de l'amiante dans votre résidence sont : <ul style="list-style-type: none"> • Étroitement liés dans les matériaux et sont en bonne condition; • Scellés derrière des murs et des planches; • Isolés dans un grenier; • Laissés intacts. 					
	Conseil Embauchez un spécialiste qualifié avant de commencer les travaux. Évitez d'effectuer les travaux vous-même.					
	Informations supplémentaires Apprenez-en davantage sur le site de Santé Canada sur les risques pour la santé, associés à l'amiante.					
	Subvention	Coût	Retour sur investissement	Bénéfice pour l'environnement	Aide d'un expert	Pièces justificatives
	500 \$	Variable	s.o.	Excellent	Oui	Rapport de l'analyse et facture
23	J'installe une hotte au-dessus de ma cuisinière avec évacuation vers l'extérieur.					
	Objectif Conserver un air sain, lutter contre l'humidité, les polluants et les odeurs et renouveler l'air intérieur.					
	Explication Une ventilation efficace est essentielle dans la cuisine. Le Code de construction du Québec exige une ventilation d'au moins 50 litres/seconde (l/s), soit l'équivalent de 100 pieds cubes/minute (pcm). Pour une maison, un bâtiment ou un loyer existant, il n'existe aucune loi qui oblige à ajouter une ventilation. L'important est que la construction respecte les lois en vigueur au moment de sa construction. Par conséquent, plusieurs habitations encore aujourd'hui n'ont pas de hotte pour la cuisinière. Comme tous les appareils de ventilation de la maison, la hotte de cuisine joue un rôle essentiel dans la qualité de l'air intérieur. Sans sortie extérieure, les hottes au charbon filtrent l'air de cuisson, capturent les odeurs et retournent ensuite ce même air dans la cuisine. Avec une sortie extérieure, l'air vicié est directement expulsé.					
	Consigne Pour être admissible, l'habitation ne doit pas avoir de hotte existante, ou avoir une hotte existante qui n'a pas de sortie vers l'extérieur. La hotte doit être certifiée Energy Star et HVI; l'appareil doit émettre moins de 2,0 sones pour le bruit (le sone est une unité qui mesure le niveau de bruit de la hotte en marche). La hotte doit être dotée d'une évacuation extérieure.					
	Conseil Les spécificités de Novoclimat sont celles-ci : « On doit installer une hotte de cuisinière ayant un débit minimal de 65 l/s/m (3,5 pcm/pouce) dans le cas des hottes fixées au mur et de 75 l/s/m (4 pcm/pouce) de largeur de hotte dans le cas des hottes placées au-dessus d'une cuisinière située dans un îlot. La capacité totale de la hotte installée ne doit cependant jamais être inférieure à 50 l/s (106 pcm). La hotte doit être dotée d'une évacuation vers l'extérieur. »					
	Subvention	Coût	Retour sur investissement	Bénéfice pour l'environnement	Aide d'un expert	Pièces justificatives
	50\$	200\$ à 800\$ environ	s.o.	Très bien	Entrepreneur en ventilation et un électricien	Factures, fiche technique et photos avant-après

J'optimise l'accessibilité et la sécurité

24 J'installe des barres d'appui



Objectif

Sécuriser l'utilisation des appareils sanitaires de la salle de toilette pour les soins d'hygiène

Explication

- Les barres d'appui servent pour le transfert vers la toilette, les baignoires et les douches pour toute personne à mobilité réduite;
- Une diversité de modèles est disponible afin de répondre adéquatement à des besoins différents (horizontale, verticale, en L, rabattable, etc.).

Consigne

- La barre d'appui doit avoir une surface antidérapante et un diamètre entre 30 et 40 mm (1¼ à 1½ po);
- Un fond de clouage est requis pour l'installation sécuritaire des barres d'appui. Ancre dans une structure solide à l'intérieur du mur ou installation d'un panneau de bois sur le mur avant d'y fixer la barre d'appui.

Conseil

Valider vos besoins d'aménagement (modèle et emplacement) auprès d'un ergothérapeute ou autre professionnel pour assurer une installation fonctionnelle.

Subvention	Coût	Bénéfice pour le résident	Aide d'un expert	Pièces justificatives
20 \$/unité	Variable selon le modèle	Soutient l'autonomie d'une personne à mobilité réduite	Préférable	Facture (s) et photos avant-après

29 J'installe des seuils de portes accessibles



Objectif

Faciliter et sécuriser la circulation des personnes.

Explication

- Un seuil de porte est présent lors d'un passage de l'extérieur à l'intérieur ainsi qu'entre deux revêtements de sol;
- Le seuil peut devenir un obstacle à la circulation et même un risque de chute pour les personnes à mobilité réduite et celles utilisant une aide à la marche;
- Il est possible d'installer un seuil de porte accessible préfabriqué ou d'installer une plaque d'aluminium correspondant à la configuration souhaitée.

Consigne

- Un seuil de porte accessible présente une hauteur maximale de 12 mm (1/2 po);
- Au-delà de 12 mm (1/2 po) de hauteur, le seuil doit être biseauté dans un matériau antidérapant afin d'être franchi de façon sécuritaire.

Subvention	Coût	Bénéfice pour le résident	Aide d'un expert	Pièces justificatives
50 % du prix Maximum de 40 \$/unité	Variable (40\$ et +)	Soutient l'autonomie d'une personne à mobilité réduite	s.o.	Facture(s) et photos avant-après

30 J'installe des poignées de porte faciles à manier



Objectif

Faciliter l'utilisation des poignées de porte pour les personnes rencontrant des difficultés de motricité fine.

Explication

- Les poignées de type « bec-de-cane » (à levier) sont faciles à manœuvrer d'une seule main sans avoir besoin de serrer, de pincer ou de tourner le poignet. Elles sont une bonne solution pour tous, de la personne souffrant d'arthrite, l'enfant ou l'adulte transportant des paquets;
- Les mécanismes de verrouillage à bouton-poussoir sont à privilégier, car ils sont d'utilisation plus facile que ceux nécessitant un mouvement de rotation.

Consigne

- Choisir un modèle de poignée de type « bec-de-cane ».

Conseil

Privilégier un modèle de poignée permettant de déverrouiller de l'extérieur en cas de besoin.

Avantage

- Type de poignée à la fois esthétique et fonctionnel.

Subvention	Coût	Bénéfice pour le résident	Aide d'un expert	Pièces justificatives
Poignée bec-de-cane régulière 10 \$ Poignée bec-de-cane avec déverrouillage 20 \$	Moins de 150 \$ à l'unité	Soutient l'autonomie d'une personne à mobilité réduite Contribue à l'esthétique des aménagements	s.o.	Facture(s) et photos avant-après

27 J'installe des « cache-prises » électriques



Objectif

Éviter l'utilisation inadéquate des prises de courant électriques par les enfants et les personnes ayant des troubles cognitifs.

Consigne

- Choisir un modèle de plaque fixe avec cache-prise intégré qui pivote ou se déplace de côté pour donner accès à la prise de courant;
- Un minimum de 5 cache-prises doit être installé.

Exclusion

- Les cache-prises amovibles tels que le type « bouchon » à insérer dans la prise ne sont pas éligibles.

Subvention	Coût	Bénéfice pour le résident	Aide d'un expert	Pièces justificatives
2 \$ l'unité jusqu'à un maximum de 45 \$	Environ 5\$ l'unité	Sécurise la résidence	s.o.	Factures

28 J'installe un banc de douche



Objectif

Sécuriser l'utilisation de la douche pour les personnes à mobilité réduite.

Consigne

- Choisir un modèle ancré au mur de type fixe ou rabattable;
- Installer le banc selon les consignes du fabricant de façon à permettre un accès facile aux commandes;
- Fonds de clouage requis pour une installation sécuritaire.

Exclusion

- Les modèles mobiles ne sont pas éligibles à la subvention.

Subvention	Coût	Bénéfice pour le résident	Aide d'un expert	Pièces justificatives
50 % du prix Maximum de 100\$/l'unité	Variable	Soutient l'autonomie d'une personne à mobilité réduite	s.o.	Facture(s) et photos avant-après

29 J'installe des mains courantes



Objectif

Sécuriser les déplacements dans les escaliers et les corridors pour les personnes à mobilité réduite.

Explication

- Des mains courantes dans les escaliers sont essentielles pour assurer la sécurité de tous;
- Des mains courantes dans les corridors peuvent être utiles pour aider les personnes ayant une vision limitée et celles à mobilité réduite à se déplacer plus facilement et de façon sécuritaire.

Consigne

- Modèle rond ou à surface arrondie facilement manipulable d'un diamètre de 30 à 50 mm (1¼ à 2 po) évitez les modèles carrés et plats;
- Installation dans l'escalier à une hauteur entre 865 à 965 mm (34 et 38 po) avec un prolongement de 300 mm (12 po) à chaque extrémité;
- Installation dans un corridor à une hauteur entre 840 et 920 mm (33 ¼ à 36 po) en fonction des utilisateurs.

Conseil

- Apposez des bandes antidérapantes de couleur contrastante sur le nez des marches afin d'accroître la visibilité et la sécurité.

Avantage

- Type de poignée à la fois esthétique et fonctionnelle.

Subvention	Coût	Bénéfice pour le résident	Aide d'un expert	Pièces justificatives
35 % du prix jusqu'à un maximum de 100 \$/unité	Variable	Soutient l'autonomie d'une personne à mobilité réduite	s.o.	Facture(s) et photos avant-après

30 J'installe un détecteur de fumée avec alerte visuelle



Objectif

Permettre à une personne ayant un trouble de l'audition de mieux percevoir l'alarme d'avertisseurs d'incendie.

Information

- Plusieurs types d'avertisseurs pour malentendants sont disponibles sur le marché en fonction des différents besoins : volume sonore plus élevé, alarme sonore accompagnée d'une alarme visuelle et même des avertisseurs reliés à des systèmes vibrants à installer dans le lit;
- Pour les résidences assujetties à l'installation des avertisseurs sur le système électrique (nouvelles constructions depuis 2005), il est important de choisir un modèle pouvant interrelier tous les avertisseurs. Pour les autres, le modèle peut être choisi électrique ou à piles;
- Un avertisseur de fumée est requis à chaque étage de la résidence;
- Si applicable, l'installation d'un avertisseur combiné pour la fumée et le monoxyde de carbone est judicieuse;
- Certains modèles sont compatibles avec une application pour téléphone intelligent.

Consigne

- Choisir un avertisseur combinant un message sonore et visuel (lampe stroboscopique) ou un modèle branché à un système vibrant;
- Le logo « ULC » du Laboratoire des assureurs du Canada doit apparaître sur l'avertisseur de fumée, indiquant qu'il répond aux normes canadiennes.

Exclusion

- Les modèles d'avertisseurs uniquement sonores.

Conseil

Dans certains cas, il peut être judicieux de consulter un professionnel de la santé afin de choisir le type d'équipement répondant à votre condition.

Subvention	Coût	Bénéfice pour le résident	Aide d'un expert	Pièces justificatives
50 % du prix jusqu'à un maximum de 75 \$	Variable	Sécurise la résidence	Électricien	Facture(s) et photos avant-après

J'aménage mon extérieur

31 J'installe un nouveau drain de fondation rigide

Objectif

Empêcher l'infiltration de l'eau par les fondations de l'habitation.

Consigne

Installer un drain de fondation rigide respectant la norme BNQ 3661-500. Autour du drain de la pierre concassée, entourée d'une membrane géotextile filtrante qui empêche les fines particules de pénétrer le remblai et le drain.

Limite

D'une seule subvention par habitation.

Conseil

Certaines vérifications doivent être effectuées par l'entrepreneur avant le début de travaux;
La réglementation en ce qui a trait au raccordement du drain à l'égout municipal;
La consultation d'Info-Excavation afin de localiser les conduites et les câblages souterrains des différents services publics;
L'inspection des lieux, pour connaître l'emplacement des installations sur le terrain (câble électrique, irrigation, etc.).

Subvention	Coût	Retour sur investissement	Bénéfice pour l'environnement	Aide d'un expert	Pièces justificatives
250 \$	Variable	s.o.	Bien	oui	Facture et photos avant-après

32 J'installe un réservoir souterrain de récupération d'eau de pluie.

Objectif

Constituer une réserve d'eau pouvant être utilisée pour l'arrosage par temps plus sec.
Empêcher l'eau de pluie de se rendre au réseau d'égout et éviter la surcharge du réseau municipal.

Information

Une fois captée à partir des gouttières, l'eau de pluie est ensuite filtrée, acheminée et stockée dans un réservoir de 1000 litres minimum, pour ensuite être pompée pour divers usages. Cette eau non potable, peut donc être utilisée pour l'entretien de votre véhicule, remplir votre piscine et votre spa, ou pour l'arrosage de votre potager.

Limite

Limite d'un réservoir par habitation.

Subvention	Coût	Retour sur investissement	Bénéfice pour l'environnement	Aide d'un expert	Pièces justificatives
1000 \$	Variable	s.o.	Excellent	Entrepreneur	Facture, plan d'installation et photos

33 Je dirige les eaux de ruissellement et l'eau des gouttières vers les zones végétalisées.

Objectif

S'assurer que l'eau de pluie soit dirigée vers les zones végétalisées de votre terrain (plate-bande, potager, gazon, friche naturelle).

Consigne

Diriger les eaux de ruissellement de vos gouttières vers les zones perméables de bonne superficie et prolonger la gouttière pour que l'eau s'infilte à au moins 1,5 mètre (3,2 pi) des fondations. Vous pouvez aussi aménager des puits d'infiltration, qui recueillent les eaux de ruissellement et permettent leur infiltration dans le sol.

Information supplémentaire

Recherchez « Puits d'infiltration ».

Subvention	Coût	Retour sur investissement	Bénéfice pour l'environnement	Aide d'un expert	Pièces justificatives
40 \$	Variable	s.o.	Bien	s.o.	Facture, croquis et photos

34 J'utilise un baril d'eau de pluie pour arroser mon jardin.

Objectif

Constituer une petite réserve d'eau pouvant être utilisée pour l'arrosage par temps plus sec.

Consigne

Installez un baril d'eau de pluie d'une capacité minimum de 53 gal US (200 l).

Conseil

Installez un boyau de trop-plein et dirigez-le vers une surface perméable ou vers une plate-bande de végétaux. Évitez que le trop-plein soit dirigé vers la maison.

Subvention	Coût	Retour sur investissement	Bénéfice pour l'environnement	Aide d'un expert	Pièces justificatives
60 \$/baril	Moins de 500 \$	s.o.	Bien	Paysagiste	Facture et photos avant-après

35 J'aménage un jardin pluvial.

Objectif

En plus d'empêcher l'eau de ruissellement de se rendre au réseau d'égout municipal, les jardins pluviaux recueillent et absorbent l'eau. Ils permettent d'accueillir des plantes résistantes à l'eau et adéquates pour ce type d'aménagement.

Consigne

Créez une dépression en mesure de retenir momentanément un volume d'eau important. La dépression doit avoir un minimum de 2 m (7 pi) de diamètre et une profondeur se situant entre 15 cm (6 po) et 50 cm (20 po).

Conseil

Prévoyez votre jardin pluvial, dans l'axe de la pente principale du terrain, de préférence en façade afin d'intercepter l'eau allant vers la rue. Évitez de l'aménager dans une pente dont l'inclinaison est supérieure à 12 %, parce qu'il est plus difficile d'y créer un jardin.

Information supplémentaire

Site cmhc-schl.gc.ca. Recherchez « jardin pluvial ».

Subvention	Coût	Retour sur investissement	Bénéfice pour l'environnement	Aide d'un expert	Pièces justificatives
200 \$	500 \$ à 1 000 \$	s.o.	Bien	Paysagiste	Croquis avec dimensions et photos avant-après

36 J'ajoute des arbres feuillus.

Objectif

Protéger votre maison contre la chaleur du soleil qui se fait particulièrement sentir sur les murs exposés au sud-ouest, mais aussi sur ceux de l'ouest et du sud, selon votre situation particulière. Limite maximum de la subvention de 250\$.

Consigne

Au moins deux arbres feuillus doivent être plantés. Donc un des deux arbres doit être à moyen ou à grand déploiement et avoir un diamètre minimal de 2.5 centimètres à 6 centimètres au-dessus du niveau du sol.

Bénéfices

- Une maison fraîche en été et plus chaude en hivers;
- Une diminution des coûts d'énergie (climatisation et chauffage);
- Une valeur accrue de votre habitation;
- Une diminution des îlots de chaleur.

Subvention	Coût	Retour sur investissement	Bénéfice pour l'environnement	Aide d'un expert	Pièces justificatives
50 \$ pour 2 arbres	Variable	Variable	Bien	s.o.	Facture et photos avant-après

37 Je plante des arbres à noix ou des arbres ou arbustes fruitiers.

Objectif

Contribuer à améliorer la biodiversité, créer une source de nourriture locale et durable, encourager les bonnes pratiques environnementales, réduire les GES associés au transport de la nourriture et participer à l'agriculture urbaine. Limite maximum de la subvention de 200\$.

Consigne

Au moins deux arbres à noix ou à fruits doivent être plantés ainsi que deux arbustes à fruits.

Bénéfices

Permet la consommation de fruits frais et de noix fraîches.

Subvention	Coût	Retour sur investissement	Bénéfice pour l'environnement	Aide d'un expert	Pièces justificatives
50 \$ / 2 arbres ou arbustes	Variable	Variable	Très bien	s.o.	Facture et photos avant-après

38 J'aménage un potager.

Objectif

Permet la consommation de fruits et de légumes frais et améliore l'autonomie alimentaire, en cultivant et en récoltant des plantes potagères. Permet également une économie.

Consigne

Créer un potager d'une superficie minimum de 4 m² (43 pi²).

Actions

Choisir le meilleur emplacement pour l'ensoleillement.

Penser à la distance du point d'eau.

Consulter les sites de jardinage pour tirer le meilleur parti des références de cohabitation des plantes entre elles.

Bénéfices

Meilleur pour la santé et l'environnement ;

Évite les déplacements, en voiture et en camion, des denrées.

Subvention	Coût	Retour sur investissement	Bénéfice pour l'environnement	Aide d'un expert	Pièces justificatives
50 \$	Variable	Court terme	Très bien	s.o.	Plan et dimensions du nouveau potager, photos avant-après et facture

39 Je construis une serre.

Objectif

Prolonger la saison de jardinage et favoriser l'autonomie alimentaire.

Consigne

Créer une serre d'une superficie minimum de 4 m² (43 pi²), composée de matériaux durables (bois, verre, métal, etc.).

Avantages

Améliore la productivité; les plantes ne sont pas exposées aux changements de climat ;

Possibilité de faire pousser des semis à l'abri et de produire ainsi ses propres légumes bio à partir de graines ;

Rapidité de croissance et durée de culture et de récolte prolongée ;

Possibilité de faire pousser des boutures ;

Protège les plants en pot en hiver ;

Vous faites des économies et vous consommez des légumes et des fruits sains et frais.

Conseil

Renseignez-vous auprès de la Ville concernant les démarches à suivre (permis de construction, réglementation)

Privilégiez un emplacement ensoleillé

Subvention	Coût	Retour sur investissement	Bénéfice pour l'environnement	Aide d'un expert	Pièces justificatives
100 \$	Variable	Court terme	Très bien	s.o.	Photos et facture

40 J'aménage un stationnement végétalisé.

Objectif

Végétalisation d'un espace de stationnement.

Consigne

L'aire de stationnement devra être conforme aux dimensions minimales prescrites au règlement de zonage de la Ville et être constituée de matériaux perméables. Ex. : pavé alvéolé à l'exception du gravier.

Avantages

Réduit les îlots de chaleur.
Permet l'infiltration des eaux pluviales.
Réapprovisionne la nappe d'eau souterraine.
Séquestre les CO₂.
Réduit la quantité d'eau dirigée vers le réseau pluvial.

Conseil

Créer de l'ombrage sur l'espace de stationnement afin de réduire l'arrosage.
Renseignez-vous auprès de la Ville concernant les démarches à suivre (permis de construction, réglementation).

Subvention	Coût	Retour sur investissement	Bénéfice pour l'environnement	Aide d'un expert	Pièces justificatives
10 \$ / m ² Maximum de 300 \$	Variable	s.o.	Très bien	Au besoin	Facture(s) et photos avant-après

41 J'installe un composteur domestique extérieur.

Objectif

Transformer les matières organiques de la maison en un substrat riche et fertile pour le potager, les plates-bandes, les jardinières et tout autre endroit nécessitant un amendement naturel, économique et écologique.

Consigne

Limite d'un composteur par habitation. La subvention ne s'applique pas si vous avez déjà obtenu une subvention pour l'achat de votre composteur.

Explication

Le compost permet, par exemple, d'enrichir le sol en le rendant plus fertile, de protéger contre la sécheresse et d'offrir un meilleur rendement pour le jardinage en augmentant les matières organiques du sol. De plus, il fournit des éléments nutritifs et favorise la résistance aux maladies des plantes.

Information

Pour plus d'information, consultez ces sites web :

<https://jourdelaterre.org/qc/tous-les-jours/programmes/distribution-d-articles-ecologiques/>
<https://www.recyq-quebec.gouv.qc.ca/sites/default/files/documents/liste-composteurs-domestiques.pdf>

Subvention	Coût	Retour sur investissement	Bénéfice pour l'environnement	Aide d'un expert	Pièces justificatives
50 \$	Variable	s.o.	Excellent	s.o.	Facture(s) et photos avant-après

42 Éradication de la Berce du Caucase

Explication

La berce du Caucase est une plante exotique envahissante, elle représente un risque pour la santé. Sa sève contient des toxines qui sont activées par la lumière causant des dommages cutanés (brûlures, douloureuses et parfois graves). Il est important de l'éradiquer afin de limiter sa propagation. L'éradication complète nécessite une surveillance et des interventions répétées pendant plusieurs années consécutives.

Conseil

Ne jamais la semer, la planter, la multiplier ou la transporter. Dans la mesure du possible, il faut éliminer la plante et détruire sa repousse. Les travaux doivent être réalisés de façon sécuritaire avec de l'équipement de protection requis.

Suggestion

Faites appel à un expert ou à une entreprise spécialisée. Vous éviterez ainsi de nuire à votre santé ou à l'environnement.

Copernic

Téléphone : 819-353-2121, Courriel : copernic@copernicinfo.qc.ca

Adresse : 1000, rue Champoux Saint-Albert (QC) J0A 1E0, Ouverture : Lundi-vendredi 8h à 16h

Subvention	Coût	Retour sur investissement	Bénéfice pour l'environnement	Aide d'un expert	Pièces justificatives
50% de la facture Max. 500\$/année	Variable	s.o.	Excellent	Oui	Photos et facture

Annexe 1



Tableau des facteurs de performance des différents modèles de panneau solaire offerts sur le marché québécois

Nous trouvons sur le marché deux types de capteurs solaires : à air et à eau.

Capteur à air

Les panneaux solaires qui possèdent un capteur à air sont utilisés pour chauffer l'air ambiant. Ils concernent les écogestes numéros 8, 9 et 10.

Entreprise	Modèle	Facteur de performance (kWc)	Surface (m ²)
Enerconcept Technologies inc.	Grammer SLK	0,99	2,01
Enerconcept Technologies inc.	Luba GL(R)	1,29	1,15 à 2,30
Enerconcept Technologies inc.	Lubi R	1,29	1,15 à 2,30
MC2 Energie inc.	ESOLAIR 2.0 3G	1,12	2,625

Capteur à eau

Les panneaux solaires qui possèdent un capteur à eau sont utilisés pour chauffer l'eau. Ils concernent l'écogeste numéro 7.

Entreprise	Modèle	Facteur de performance (kWc)	Surface pour un panneau (m ²)	Type de capteur solaire
Apricus Inc. (É-U)	AP-20	0,87	2,96	Chauffe-eau à tube de verre sous vide
Bosch Thermotechnology Corp.	Bosch FKT-1s, FKT-1w	0,94	2,411	Chauffe-eau Plan vitré
EnCom Alternative Energy Solutions Ltd.	TZ58-1800-30R	0,68	4,90	Chauffe-eau à tube de verre sous vide
EnerWorks Inc.	COL-4x8-TL-SGI-SD10	0,78	2,874	Chauffe-eau Plan vitré
Heliodyne Solar Hot Water	Gobi 406	0,90	2,503	Chauffe-eau Plan vitré
Solcan 1748945 Ontario Inc.	2101	0,94	2,88	Chauffe-eau Plan vitré
Thermo Dynamics Ltd.	S32-P	0,68	2,982	Chauffe-eau Plan vitré
Viessmann Manufacturing Company Inc.	Vitosol 200-F	1,00	2,523	Chauffe-eau Plan vitré

Formulaire de demande de subvention



Demandeur

Propriétaire

Prénom

Nom

Téléphone

Courriel

Propriété visée

Adresse

Code postal

Pièces justificatives

Préparez les pièces justificatives suivantes et joignez-les au formulaire.

Photos avant-après

Factures

Rapports d'expert

Croquis et/ou plans

Fiches techniques

Conditions

Pour être admissible à la subvention, vous devez être propriétaire de l'immeuble qui fait l'objet de la demande et cette propriété doit être située sur le territoire de la Ville de Danville. Votre formulaire doit être complété, signé et déposé avec toutes les pièces justificatives au Service de l'urbanisme.

Renseignements supplémentaires

Inspectrices en bâtiment et environnement

Tél. : 819 839-2771, poste 25 - inspecteur@danville.ca ou inspecteur2@danville.ca

Signature du demandeur

Date

La Ville pourra réclamer au demandeur le remboursement de la subvention versée si elle est informée de tout fait rendant fautive, inexacte ou incomplète la demande de subvention. Il sera impossible pour le présent demandeur de soumettre une nouvelle demande de subvention à la Ville de Danville pendant une période de trois (3) ans à compter du jour où la Ville aura eu connaissance d'une telle situation.

Envoyez votre formulaire de demande de subvention

Par la poste

Programme Rénovation

Ville de Danville

150, rue Water

Danville (Québec) J0A 1A0

Par courriel

inspecteur@danville.ca

ou

inspecteur2@danville.ca

Section réservée à l'administration

Responsable qui a reçu la demande :

Date de réception de la demande :

État de la demande Acceptée Refusée

Formulaire de demande de subvention



Subvention demandée

Cochez les écogestes que vous désirez réaliser et calculez le montant de votre subvention en additionnant les montants de la colonne « Subvention ». **La valeur totale de la subvention demandée doit être supérieure à 45 \$.**

Choix	Écogeste	Quantité	Calcul	Subvention
<input type="checkbox"/>	1. J'installe une corde à linge à l'extérieur.	s.o.	s.o.	50 \$
<input type="checkbox"/>	2. J'installe une borne de recharge pour un véhicule électrique.	s.o.	s.o.	150 \$
<input type="checkbox"/>	3. Je récupère la chaleur des eaux grises de ma maison.	s.o.	s.o.	200 \$
<input type="checkbox"/>	4. Je fais l'acquisition d'une tondeuse ou d'un taille bordure électrique à pile ou à moulinet.	Tondeuse 60\$ Taille-bordure 20\$		_____ \$
<input type="checkbox"/>	5. Je transforme le plancher de mes pièces orientées vers le sud en masse thermique.	Nombre de pièces : _____	x 100\$ =	_____ \$
<input type="checkbox"/>	6. J'ajoute une fenêtre du côté sud pour profiter d'un apport d'ensoleillement supérieur.	Nombre d'ouvertures brutes : _____	x 150\$ =	_____ \$
<input type="checkbox"/>	7. J'utilise l'énergie du soleil pour chauffer mon eau chaude en installant des panneaux solaires thermiques.	Nombre de m ² : _____	X FP	x 200 \$ = _____ \$ (limite 1 000\$)
<input type="checkbox"/>	8. J'utilise l'énergie du soleil pour préchauffer l'air d'alimentation du ventilateur récupérateur de chaleur (VRC).	Nombre de m ² : _____	X FP	x 200 \$ = _____ \$ (limite 500 \$)
<input type="checkbox"/>	9. J'utilise l'énergie provenant de panneaux solaires thermiques pour aider à chauffer ma maison.	Nombre de m ² : _____	x FP	x 300 \$ = _____ \$ (limite 1 000 \$)
<input type="checkbox"/>	10. J'ajoute des accumulateurs de chaleur à mon système de chauffage solaire.	Nombre de kWh : _____	x 50 \$ =	_____ \$ (limite 500 \$)
<input type="checkbox"/>	11. J'utilise des panneaux solaires photovoltaïque comme énergie d'appoint.	Nombre de 100 watts : _____	x 50\$ =	_____ \$ (limite 750 \$)
<input type="checkbox"/>	12. J'installe une toilette à faible débit certifiée EPA Watersense.	Nombre de toilettes : _____	x 75 \$ =	_____ \$
<input type="checkbox"/>	13. Je remplace ma baignoire par une de moins de 40 gal US (150 l).	Nombre de baignoires: _____	x 75 \$ =	_____ \$
<input type="checkbox"/>	14. J'équipe ma salle de bain d'appareils de plomberie certifiés EPA WaterSense.	<input type="checkbox"/> Robinet de lavabo : _____ x 30 \$ <input type="checkbox"/> Robinet de cuisine : _____ x 20 \$ <input type="checkbox"/> Aérateur pour robinet de lavabo : _____ x 5 \$ <input type="checkbox"/> Pomme de douche : _____ x 30 \$		_____ \$
<input type="checkbox"/>	15. Je remplace mon vieux poêle à bois par un poêle certifié EPA.	<input type="checkbox"/> Poêle à bois ou granules : _____ x 250 \$ <input type="checkbox"/> Fournaise à bois/granules: _____ x 250 \$		_____ \$
<input type="checkbox"/>	16. Je vérifie s'il y a présence de radon.	s.o.	s.o.	45 \$
<input type="checkbox"/>	17. Si mon test de radon est positif, j'applique les mesures correctives recommandées.	s.o.	s.o.	150 \$
<input type="checkbox"/>	18. J'installe un clapet antiretour pour protéger ma maison contre le refoulement d'égout.	s.o.	s.o.	100 \$
<input type="checkbox"/>	19. Dans ma cuisine, j'installe des bacs de tri pour faciliter la gestion de mes matières résiduelles.	Coûts des bacs de tri : _____	x 50 %	_____ \$ (limite 100 \$)
<input type="checkbox"/>	20. J'achète un déshumidificateur pour maintenir un taux d'humidité optimal dans ma maison.	s.o.	s.o.	50 \$
<input type="checkbox"/>	21. J'effectue un test d'eau pour vérifier si mon eau est potable (pour puits seulement).	s.o.	s.o.	15 \$

Montant total : _____ \$

Formulaire de demande de subvention



PROGRAMME
RÉNOVATION



PROGRAMME DE SUBVENTIONS
RÉNOVATION ÉCOGESTES

Subvention demandée

Cochez les écogestes que vous désirez réaliser et calculez le montant de votre subvention en additionnant les montants de la colonne « Subvention ». **La valeur totale de la subvention demandée doit être supérieure à 45 \$.**

Choix	Écogeste	Quantité	Calcul	Subvention
<input type="checkbox"/>	41. Je retire des matériaux contenant des fibres d'amiante.	s.o.	s.o.	500 \$
<input type="checkbox"/>	42. J'installe une hotte au-dessus de ma cuisinière avec évacuation vers l'extérieur.	s.o.	s.o.	50 \$
<input type="checkbox"/>	43. J'installe des barres d'appui.	Nombre de barres : _____	20\$	_____ \$
<input type="checkbox"/>	25. J'installe des seuils de porte accessible.	Nombre de seuils : _____	50% du prix (max 40\$)	_____ \$
<input type="checkbox"/>	26. J'installe des poignées de porte facile à manoeuvrer.	Nombre de poignées : _____	____ X 20\$ ____ X 10\$	_____ \$
<input type="checkbox"/>	27. J'installe des « cache-prises » électriques.	Nombre de « cache-prises » : _____	X 2\$ (max 45\$)	_____ \$
<input type="checkbox"/>	28. J'installe un banc de douche.	Nombre de bancs : _____	50% du prix (max 100\$ /unité)	_____ \$
<input type="checkbox"/>	29. J'installe des mains courantes.	Nombre de mains courantes : _____	35% du prix (max 100\$/unité)	_____ \$
<input type="checkbox"/>	30. J'installe un détecteur de fumée avec alerte visuelle.	s.o.	50% du prix (max 75\$ /unité)	_____ \$
<input type="checkbox"/>	31. J'installe un nouveau drain de fondation rigide.	s.o.	s.o.	250 \$
<input type="checkbox"/>	32. J'installe un système souterrain de récupération d'eau de pluie.	s.o.	s.o.	1000 \$
<input type="checkbox"/>	33. Je dirige les eaux de ruissellement et l'eau des gouttières vers les zones végétalisées.	s.o.	s.o.	40 \$
<input type="checkbox"/>	34. J'utilise un baril d'eau de pluie pour arroser mon jardin.	Nombre de baril : _____	x 60 \$	_____ \$
<input type="checkbox"/>	35. J'aménage un jardin pluvial.	s.o.	x 200 \$	_____ \$
<input type="checkbox"/>	36. J'ajoute des arbres feuillus. (minimum 2)	Nombre : _____	X 50 \$ / 2 arbres (max 250\$)	50 \$
<input type="checkbox"/>	37. Je plante des arbres, arbustes et plantes herbacées indigènes du Québec.	Nombre : _____	X 50 \$ / 2 arbres (max 200\$)	50 \$
<input type="checkbox"/>	38. J'aménage un potager.	s.o.	s.o.	50 \$
<input type="checkbox"/>	39. Je construis une serre.	s.o.	s.o.	100 \$
<input type="checkbox"/>	40. J'aménage un stationnement végétalisé.	Nombre : _____	m ² x 10 \$ (max. 300 \$)	_____ \$
<input type="checkbox"/>	41. J'installe un composteur domestique extérieur.	s.o.	s.o.	50 \$
<input type="checkbox"/>	42. Éradication de la Berce du Caucase.	Maximum 500\$	50% de la facture	_____ \$
Montant total : _____ \$				
Le montant doit être supérieur à 45 \$				

Annexe 2



PROGRAMME
RÉNOVATION +

PROGRAMME DE SUBVENTIONS
RÉNOVATION ÉCOGESTES

Formulaire de remplacement d'appareil(s) de chauffage non homologué(s) EPA

Provenance du nouvel appareil de chauffage homologué EPA

Nom du commerçant _____

Adresse _____

Téléphone _____

Type d'appareil de chauffage

Poêle au bois ou aux granules

Foyer encastré

Récupération de l'ancien appareil de chauffage

L'ancien appareil doit être recyclé et ne peut en aucun cas être réinstallé.

Recycleur qui a procédé au recyclage

Nom du recycleur _____

Téléphone _____

Date du dépôt _____

Installation du nouvel appareil de chauffage

L'appareil homologué EPA doit être correctement installé afin d'être sécuritaire et efficient. La Ville de Danville vous conseille de faire appel à un professionnel.

Pièces justificatives obligatoires

Préparez les pièces justificatives suivantes et joignez-les au formulaire.

Photos avant-après

Facture d'achat du nouvel appareil

Preuve de la destruction de l'ancien appareil

Conditions

Pour être admissible, la propriété doit être située sur le territoire de la Ville de Danville. Votre formulaire de demande de subvention Rénovation ÉcoGestes ainsi que le présent document Annexe 2 doivent être remplis, signés et déposés avec toutes les pièces justificatives à l'hôtel de ville au 150, rue Water, Danville (Québec) J0A 1A0. Les travaux devront avoir été réalisés dans la même année que la demande.

Renseignements supplémentaires

Programme Rénovation, Ville de Danville

Tél. : 819-839-2771, poste 25 - inspecteur@danville.ca ou inspecteur2@danville.ca

Adresse du demandeur _____

Code postal _____

Signature du demandeur _____

Date _____

La Ville pourra réclamer au demandeur le remboursement de la subvention versée, si elle est informée de tout fait rendant fausse, inexacte ou incomplète la demande de subvention. Il sera impossible pour le présent demandeur de soumettre une nouvelle demande de subvention à la Ville de Danville pendant une période de trois ans à compter du jour où la Ville aura eu connaissance d'une telle situation.